

ŽUVININKYSTĖS PRODUKTŲ GAMYBA/ PERDIRBIMAS

*Poveikio visuomenės sveikatai vertinimo ataskaitos pristatymas
visuomenei*

Užsakovas:

UAB Gonas

NORDIAN

www.nordian.group

PVSV dokumentų rengėjas

EKO KONSULTACIJOS

PVSV ataskaitos atsakingi rengėjai

PVSV ataskaitos atsakingi rengėjai	Organizacija	Pareigos/ kompetencijos sritis
Lina Šleinotaitė-Kalėdė	UAB Ekokonsultacijos (licencijos Nr. VSL-308)	Direktorė
Lina Sakalauskaitė		Aplinkosaugos ir visuomenės sveikatos specialistė
Inga Muliulė		Projektų vadovė
Kristina Pilžis		Triukšmo taršos modeliavimo specialistė
dr. Irina Kliopova	UAB EcoIri Solution	Direktorė, poveikio aplinkai vertinimo specialistė

Poveikio visuomenės sveikatai vertinimo užsakovas

UAB Gonas

Buveinės adresas: Ližių g. 1, Ližių k., Tauragės r., Tauragės seniūnija;
tel.: +370 619 29662; el. paštas: info@gonas.lt

Direktorius – Ramūnas Gaižauskas.

Kontaktinis asmuo – kokybės ir aplinkosaugos specialistė

Elna Ščerbakova, tel.: +370 687 97 554; el. paštas:

elina@agseafood.lt

Poveikio visuomenės sveikatai vertinimo pagrindimas

- Remiantis LR Specialiųjų žemės naudojimo sąlygų įstatymo, patvirtinto 2019 m. birželio 6 d. Nr. XIII-2166, II priedo 4 punktu
 - esamai veiklai, kai žuvų perdirbimo pajėgumai – iki 5 t/parą, nustatoma 50 m SAZ (pagal 4.2 punktą),
 - planuojamai ūkinei veiklai, kai gamybos pajėgumai >5 t/parą nustatoma 100 m SAZ (pagal 4.1 punktą).
- Poveikio visuomenės sveikatai vertinimo ataskaita (toliau – PVSV ataskaita) rengiama UAB Gonas veiklos išplėtimui, siekiant nustatyti (patikslinti) sanitarinės apsaugos zonos (toliau – SAZ) ribas.
- SAZ ribos yra įteisinamos ir įregistruojamos teritorijų planavimo registre.
- 2020 m. IV ketvirtį parengti dokumentai atlikti planuojamos ūkinės veiklos (PŪV) atranką dėl poveikio aplinkai vertinimo (PAV). Aplinkos apsaugos agentūra 2021-01-29 Nr. (30.3)-A4E-1154 rašte ATRANKOS IŠVADA DĖL UAB GONAS, ESANČIOS LIŽIŲ G. 1, LIŽIŲ KM., TAURAGĖS R., POVEIKIO APLINKAI VERTINIMO pateikė išvadą, kad poveikio aplinkai vertinimas neprivalomas.

Visuomenės informavimas

- Informacija apie parengtą PVSV ataskaitą ir viešą visuomenės supažindinimą su PVSV ataskaita buvo paskelbta 2021-02-08 dienraštyje „Lietuvos rytas“, ir Tauragės rajono laikraštyje „Tauragės kurjeris“, taip pat Tauragės rajono savivaldybės administracijos ir UAB „Ekokonsultacijos“ internetinėje svetainėje.
- Nuo 2021-02-08 su PVSV ataskaita buvo galima susipažinti PVSV ataskaitos rengėjų internetinėje svetainėje: <http://www.ekokonsultacijos.lt/visuomenes-informavimas/>
- Nacionalinio visuomenės sveikatos centras prie Sveikatos apsaugos ministerijos Tauragės departamentas 2021-02-05 raštu Nr. D-21-3 buvo informuotas apie parengtą PVSV ataskaitą bei numatomą viešą PVSV ataskaitos pristatymą visuomenei.

-
- Pasiūlymus PVSV klausimais galima teikti raštu:
 - UAB Ekokonsultacijos
 - Adresas: J. Kubiliaus g. 6-5, Vilnius, LT- 08234,
 - tel.: 8 5 27 45 491,
 - el. p.: info@ekokonsultacijos.lt.
 - kontaktinis asmuo – projektų vadovė Inga Muliuolė
el. p.: inga@ekokonsultacijos.lt

Poveikio visuomenės sveikatai vertinimo objektas

- UAB Gonas pradėjo žuvininkystės produktų gamybos / perdirbimo veiklą 2019 m., perdirbant šviežią ir/ arba šaldytą žuvi. Tuo metu gamybos apimtys - < 5 tonų per parą.



Info: <https://nordian.group/fresh-fish/>

Planuojamos ūkinės veiklos pagrindinis tikslas

- Planuojama padidinti gamybos apimtis virš 5 tonų per parą, išnaudojant 2019-2020 metais įdiegtos gamybos įrangos pajėgumus.
- Planuojama gaminti iki 10 t/d.d. žuvininkystės produktų, t.y. iki 3650 t/m.
- Darbas vykdomas iki 7 dienų per savaitę nuo 7 iki 19 val./d.d. Pakrovimo / iškrovimo darbas bus vykdomi tik darbo dienomis.



Info: <https://nordian.group/fresh-fish/>

PŪV vieta ir gretimybės

PŪV organizuojama Tauragės miesto pramoninės zonos pietinėje dalyje, Ližių kaime. PŪV pietryčių pusėje už apyt. 210 m yra Dacijonų kaimas.

UAB Gonas žemės sklypo plotas – 0,6361 ha, naudojimo paskirtis – kita, naudojimo būdas – komercinės paskirties objektų teritorija.





Nr.	Objekto adresas	iki PŪV pastato gamybos dalies	iki PŪV sklypo ribų, m
GN ₁	Ližių g. 4, Ližiai	~101-102	64,6
GN ₂	Ližių g. 3, Ližiai	~175 m	151,5
GN ₃	Ližių g. 3A, Ližiai	~165 m	172,0
GN ₄	Beržės g. 3, Dacijonai	~250 m	220,0

Teritorija nepatenka į saugomų, rekreacinių, kultūros paveldo objektų, vandens telkinių potvynių teritorijų ribas.

Situacijos žemėlapis



-  Katilinės dūmtraukis
-  Pastato ventiliacinės sistemos ortakiai

Gamybos paskirties pastatas padalintas į 3 pagrindinės zonas: gamybos zona, sandėliavimo; administracija.

Pastato šiaurės vakarų dalyje pirmame aukšte – katilinė ir kompresorinė.

Visi pagrindiniai stacionarus triukšmo ir oro teršalų šaltiniai išsidėstę pastato gamybinėje zonoje, pagrinde – šiaurės vakarų ir šiaurinėje dalyje.

AP – apsaugos postas (įėjimui į teritoriją)

ADP – administracija (II aukšte)

K – katilinės (I aukšte)

KP – kompresorinės pastatas


KS – kuro sandėlis


PK - krautuvas


Triukšmo lygio matavimo taškai:

T1 – T4 – ties sklypo ribų

TG1 – TG4 – ties pastato ribų

 žaliavos atvežimas (iki 1-2 reisų per dieną)

 produkcijos išvežimas (iki 1-2 reisų per dieną)

 ŠGP, atliekų, dumblo išvežimas (iki 1 reiso per dieną)

Pagrindiniai technologiniai etapai

- **Atitirpinimas** defrastavimo kameroje
- **Plovimas** plovimo linijose Cassel arba Portion cutter 1-VUT-130
- **Skrodimas / pjaustymas / filetavimas**
- **Pakavimas** pakavimo įrenginiuose: linijoje SEALPAC A7 (šviežių produktų pakavimui); terminio formavimo mašinoje (Thermoformer) SEALPAC RE30 pakavimui su plėvele iš 2-jų pusių; įrenginyje šaldytų žuvų pakavimui
- **Taros plovimas:** 2 taros plovimo linijos
- **Užšaldymas** šokinio užšaldymo tunelyje (iki -36°C) ir/arba šokinio užšaldymo kameroje (iki -18°C)
- **Šalčio gamyba:** kompresoriai:
 - šokinio šaldymo kompresorių centralė Nr.2 (t: $-30 / -40^{\circ}\text{C}$);
 - kompresorių centralė Nr.1 (t: -10°C)
- **Ledo gamyba** 2-se ledo gamybos mašinose: FUNK F400 (300-400 kg/dieną) ir/arba FUNK F1500 (1300 - 1500 kg/dieną)
- **Etiketavimas** linijoje Smpack BP800
- **Sandėliavimas** kameroje arba sandėliuose (t: $-4 / -18^{\circ}\text{C}$): iki 33 t žaliavos ir iki 16 t gatavos produkcijos

Procesų technologiniai parametrai kiekviename įrenginyje užprogramuojami automatiškai operatoriumi, bet daugelis operacijų vykdoma rankiniu būdu, judant konvejeriui.

Pagrindiniai įvediniai ir išvediniai

Įvediniai:

Žaliava:

Žuvis ir kiti žuvininkystės produktai
(šaldyti arba švieži)

Prieskoniai

Cheminės medžiagos:

Plovimui

Dezinfekcijai

Vanduo:

Buitinėms reikmėms

Įrangos / patalpų plovimui

Energija:

Akmens anglių granulės

Elektros energija (iš tinklų)

Suskystintos naftos dujos

Šaldalas

Pakuotė:

Pakuotė (plastikinė, popieriaus ir kartono, medinė)

Pakavimo dujos ir dujų mišiniai

UAB Gonas



Išvediniai:

Produkcija:

Šaldyta žuvis, kt. žuvininkystės produktai

Šviežia žuvis, kt. žuvininkystės produktai

ŠGP (išvežami 2 kartus per savaitę)

Ledas (transportuoti šviežius produktus)

Nuotekos:

Buitinės (į -KF- tinklus)

Technologinės (per riebalų gaudyklę į tinklus)

Atliekos:

Pakuotės (plastikinės, popieriaus ir kartono, medinės)

Dumblas (ŠGP; UAB Ekovalis)

Komunalinės

Šaldalo nuostoliai

Oro tarša:

Iš katilinės dūmtraukio

Iš pastato ventiliacinių sistemų ortaklių

Iš mobilių taršos šaltinių

Triukšmo tarša

Aplinkos oro tarša

Stacionarūs organizuoti taršos šaltiniai:

001 katilinės dūmtraukis, per kurią į aplinkos orą patenka CO(A) , $\text{NO}_x(\text{A})$, $\text{SO}_2(\text{A})$, KD(A) (3-se vandens šildymo katiluose (VŠK; 350 kW) deginamos akmens anglių granulės) (iki $\approx 2,4 \text{ t/m.}$)

002-004 gamybos patalpų ventiliacinių sistemų ortakiai, per kuriuos dėl patalpų valymo cheminėmis medžiagomis ir dezinfekcinių priemonių naudojimo į aplinkos orą gali patekti LOJ , Etanolis, Propanolis, Propandiolis – 1,2, Dimetiletanolis, Natrio hipochloritas, Acto rūgštis (iki $\approx 1,4 \text{ t/m.}$)



Mobilus, kurių tarša taip pat buvo vertinama modeliuojant:

Nr.601 oro teršalai iš krautuvo: CO , NO_x , SO_2 , KD , NMLOJ (plotinis šaltinis);

Nr.602 oro teršalai dėl sunkiasvorio mobilaus transporto, važiuojančio teritorijoje: CO , NO_x , SO_2 , KD , NMLOJ (linijinis šaltinis; vertinama, kad išskrovimo metu variklis dirba);

Nr.603 oro teršalai dėl darbuotojų lengvojo mobilaus transporto, pravažiuojančio šalia teritorijos esamoje aikštelėje (sklypo pietinėje pusėje): CO , NO_x , SO_2 , KD , NMLOJ (linijinis šaltinis)

Aplinkos oro užterštumo prognozė

Į aplinkos orą išsiskiriančių iš stacionarių ir iš mobilių taršos šaltinių teršalų pažemio koncentracijų modeliavimui naudota programinė įranga *ADMS 4.2 (Cambridge Environmental Research Consultants Ltd, Didžioji Britanija)*.

Darbe vertinamas fonas 2-ju km spinduliu nuo PŪV :

- 11-os veikiančių įmonių duomenys iš jų 123 stacionarių oro taršos šaltinių;
- 3-ių planuojamų ūkinių veiklų duomenys dėl 8-ių oro taršos šaltinių.

Taip pat papildomai buvo įskaitomos santykinai švarių Lietuvos kaimiškųjų vietovių aplinkos oro teršalų vidutinių metinių koncentracijų vertės, skelbiamos AAA interneto svetainėje <http://gamta.lt>, skyriuje „Foninės koncentracijos PAOV skaičiavimams“.

Skaičiavimuose naudoti 2014-2018 m. meteorologiniai Lietuvos hidrometeorologijos tarnybos prie aplinkos ministerijos Laukovos meteorologijos stoties duomenys.

Atliekant teršalų pažemio koncentracijų vertinimą (modeliavimą) buvo analizuojami 2 variantai:

1 scenarijus: analizuojama oro tarša tik iš PŪV (be foninio aplinkos oro užterštumo);

2 scenarijus: analizuojama situacija PŪV kartu su foniniu aplinkos oro užterštumu.

Teršalų maksimalios koncentracijos aplinkoje

Teršalas	Ribinė vertė (RV), $\mu\text{g}/\text{m}^3$	Maksimali koncentracija, $\mu\text{g}/\text{m}^3$		Dalis RV	Vieta / atstumas
		PŪV be fono	PŪV su fonu		
1	2	3	4	5	6
1-propanolis (24 val.)	300	0,022	0,022	0,0001	92 m pietryčių kryptimi
1-propanolis (1 val.)	300	0,027	0,027	0,0001	130 m rytų kryptimi
Acto rūgštis (24 val.)	60	0,061	0,061	0,001	92 m į pietryčius
Acto rūgštis (1 val.)	200	0,075	0,075	0,0004	130 m rytų kryptimi
CO (8 val.)	10000	197,000	387,600	0,0388	ties įmonės teritorijos riba
Etanolis (1 val.)	1400	0,398	0,398	0,0003	įmonės teritorijoje
NO ₂ (metų vidurkis)	40	2,413	6,361	0,159	1638 m šiaurės rytų kryptimi
NO ₂ (1 val.)	200	99,430	102,800	0,514	įmonės teritorijoje
NaOCl (1 val.)	100	0,120	0,120	0,0012	130 m rytų kryptimi
KD ₁₀ (metų vidurkis)	40	0,824	20,760	0,519	748 m šiaurės kryptimi
KD ₁₀ (24 val.)	50	2,675	20,850	0,417	748 m šiaurės kryptimi
KD _{2,5} (metų vidurkis)	20	0,430	12,400	0,620	748 m šiaurės kryptimi
Propandiolis-1,2 (1 val.)	30	0,043	0,043	0,00145	130 m rytų kryptimi
SO ₂ (24 val.)	125	16,750	19,550	0,156	116 m šiaurės vakarų kryptimi
SO ₂ (1 val.)	350	41,490	44,290	0,127	ties įmonės teritorijos riba
LOJ (1 val.)	1000	8,309	482,100	0,482	667 m šiaurės kryptimi

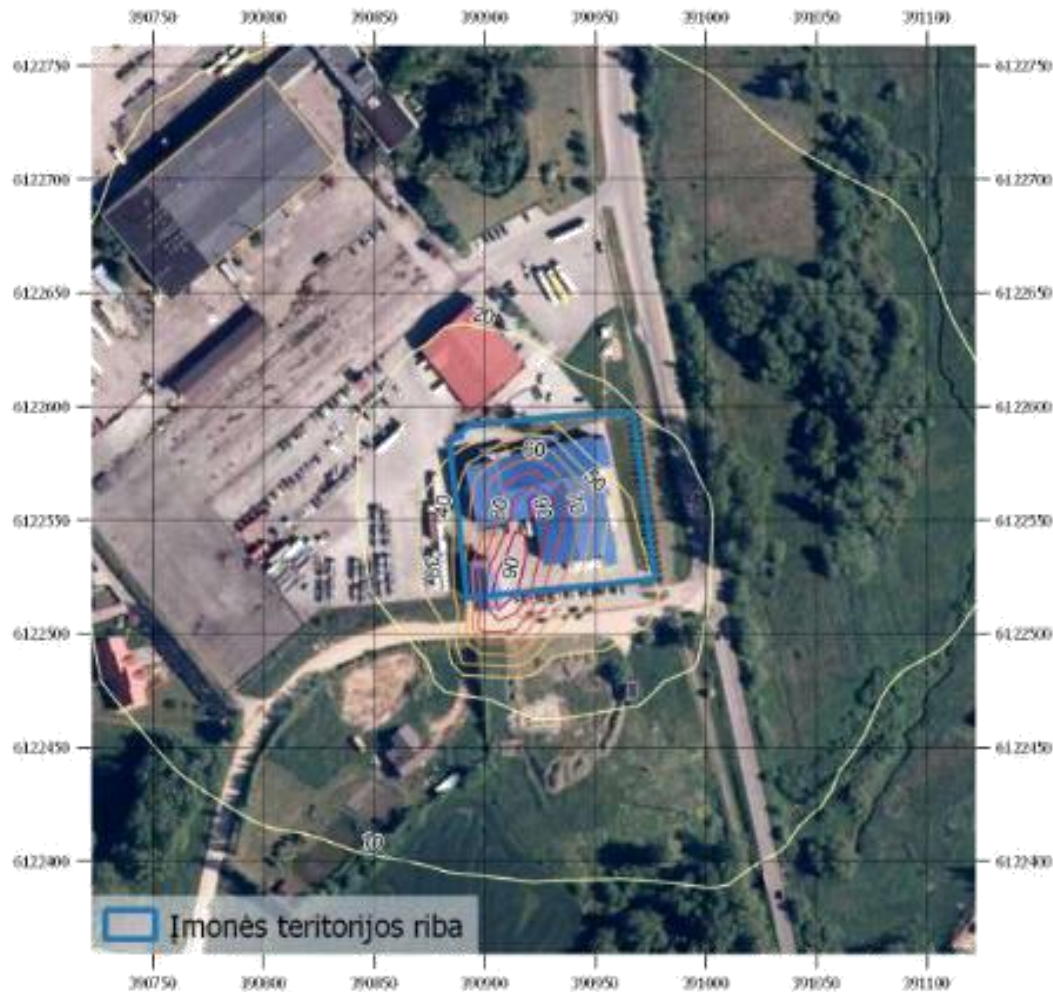
Išvada: esant nepalankioms meteorologinėms sąlygoms, vertinant aplinkos orui nepalankiausią PŪV scenarijų, analizuojant ir esamą foninę taršą, visų teršalų koncentracijos neviršija ribinių aplinkos oro užterštumo verčių, nustatytų žmonių sveikatos apsaugai. Didžiausios galimos teršalų koncentracijos sudaro nuo 0,0001 iki 0,620 RV.

Teršalų maksimali tarša artimiausioje gyvenamojoje aplinkoje



Kitų teršalų koncentracijos aplinkos ore - <0,1 RV

Sklaidos žemėlapis pvz.



Sumodeliuotų pažemio koncentracijų sklaidos žemėlapis (0,2 km spindulys).

Azoto dioksido NO₂ 1 valandos 99,8-o procentilio koncentracija (µg/m³) (su fonu)

Didžiausia pažemio koncentracija aplinkinėse teritorijose, sudaroma įmonės, vertinant ir foninę taršą: 102,8 µg/m³ (0,514 RV, kai RV = 200 µg/m³).

Ši maksimali koncentracija pasiekama įmonės teritorijoje

Galimi kvapai

Cheminių medžiagų kvapo slenksčio vertė prilyginama 1-am Europiniam kvapo vienetui ($1 \text{ OU}_E/\text{m}^3$), didžiausia leidžiama kvapo koncentracijos ribinė vertė gyvenamosios aplinkos ore yra $8 \text{ OU}_E/\text{m}^3$

Nr.	PŪV teršalas	Kvapo slenksčio vertė (RV)	PŪV didžiausia teršalo koncentracija, įvertinus foną	Išvada
		mg/m^3	mg/m^3	
1	Acto rūgštis	0,043	0,000075 (1 val.)	0,002 RV ¹
2	1-propanolis (arčiausiai – izopropanolis)	1,185	0,000027 (1 val.)	0,00002 RV ¹
3	Etanolis	0,28	0,000398 (1 val.)	0,001 RV ¹
4	Trimetilkarbinolis (kaip vienas iš LOJ)	71	0,482 (visų LOJ)	0,007 RV ¹
5	Azoto (IV) oksidas (azoto dioksidas)	0,356	0,1028 (1 val.)	0,289 RV ²
6	Sieros dioksidas	1,888	0,044 (1 val.)	0,023RV ²
SUM:				0,32202 RV

RV nustatoma pagal

[1] higienos norma HN 35:2007 „Didžiausia leidžiama cheminių medžiagų (teršalų) koncentracija gyvenamosios aplinkos ore“;

[2] VGTU metodinės rekomendacijos, 2012 m. parengtos įgyvendinant projektą „Gyvenamosios aplinkos sveikatos rizikos veiksnių valdymo tobulinimas“.

Išvada: PŪV skleidžiamos kvapo koncentracijos neviršys pagal HN 121:2010 reglamentuojamos $8,0 \text{ OUE}/\text{m}^3$ ribinės vertės, kadangi visų PŪV teršalų (įsk. foną) koncentracijos ore neviršys net $1 \text{ OUE}/\text{m}^3$ kvapo slenksčio vertės.

Poveikio visuomenės sveikatai nuo PŪV nenumatoma.

Triukšmo įvertinimas

- Matavimai ties sklypo ir ties pastato ribų. Ties klypo ribų – dienos, varo ir nakties metu, kadangi šaldymo ir šildymo sistemos veikia be sustojimo. Matavimus 2020-09-28 ir vertinimą atliko Nacionalinės visuomenės sveikatos priežiūros laboratorijos Sveikatos rizikos veiksnių vertinimo skyriaus Fizikinių veiksnių tyrimo poskyris.
- Triukšmo šaltinių sklaidžiamo triukšmo lygiai aplinkoje apskaičiuoti naudojant CadnaA 4.3 programinę įrangą, skirtą triukšmo poveikio apskaičiavimui, vizualizacijai, įvertinimui ir prognozavimui.
- Papildomai vertinami triukšmo šaltiniai (be išmatuotų):
 - stacionarūs: pastato ventiliacinių sistemų ortakiai; katilinėje: dar 2-jų VŠK darbas;
 - mobilūs šaltiniai: pakrovėjas; sunkiasvoris transportas (su refrižeratoriais) pakrovimas / iškrovimas, dirbant varikliui; lengvųjų automobilių judėjimas teritorijos pietinėje pusėje už sklypo ribų.
- Atliekant triukšmo sklaidos modeliavimą, buvo vertinami 3 scenarijai:
 1. Esama ūkinė veikla + PŪV (stacionarūs + mobilūs tašos šaltiniai);
 2. Į sklypą atvažiuojantys transportas dėl esamos ir PŪV (tik dienos metu);
 3. Esama ūkinė veikla + PŪV + į sklypą atvažiuojantys transportas.

Triukšmo modeliavimo rezultatai

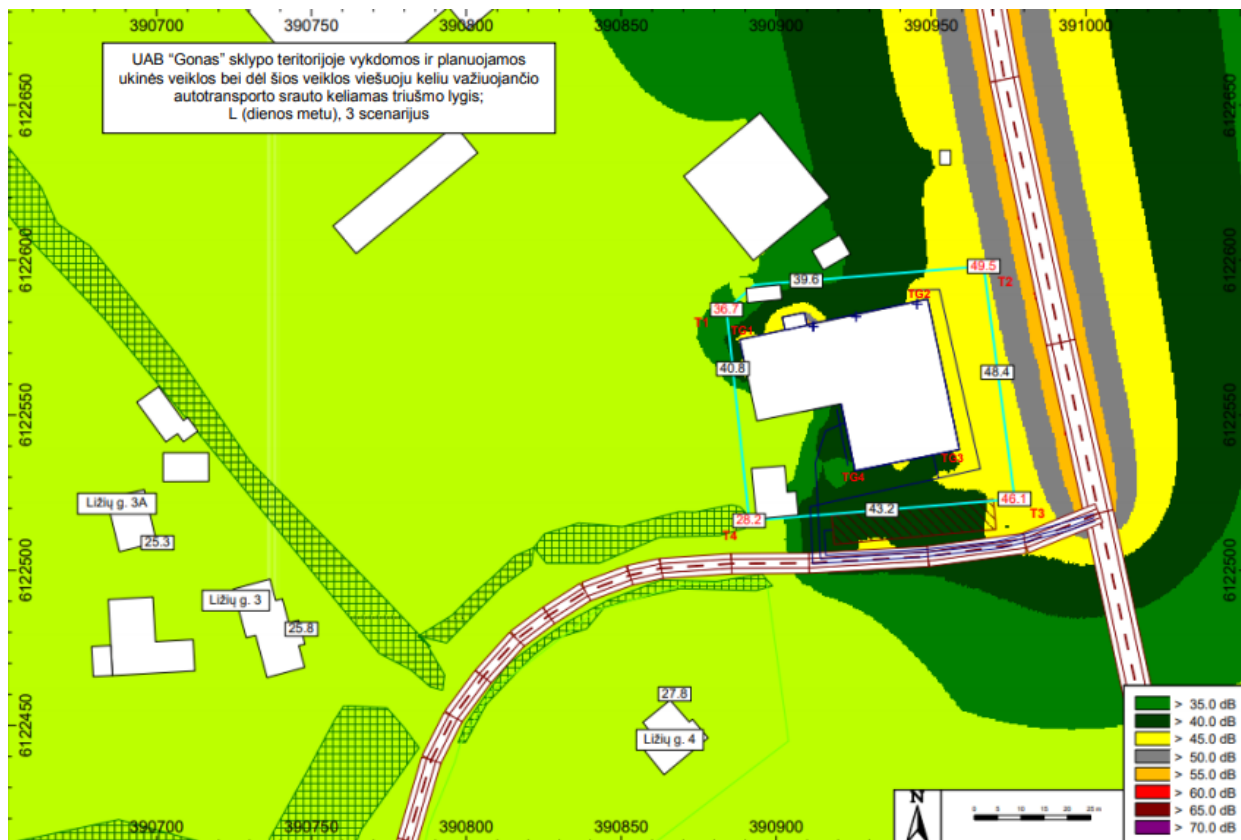
Esamų ir PŪV triukšmo lygių gautų rezultatų palyginimas su RV pagal HN 33:2011

Ties sklypo ribomis	3 scenarijus, dBA		
	L _{dienos}	L _{vakaro}	L _{nakties}
Ties šiaurine teritorijos riba	49,5-36,7	35,9-20,2	35,9-20,2
Ties rytine teritorijos riba	49,5-46,1	20,2-7,2	20,2-7,2
Ties pietine teritorijos riba	46,1-28,2	16,8-7,2	16,8-7,2
Ties vakarine teritorijos riba	40,8-28,2	40,7-16,8	40,7-16,8
RV pagal HN 33:2011	55	50	45

Artimiausioje gyvenamojoje aplinkoje	3 scenarijus, dBA		
	L _{dienos}	L _{vakaro}	L _{nakties}
GN ₁ (adresu Ližių g. 4)	27,8	12,1	12,1
GN ₂ (adresu Ližių g. 3)	25,8	8,1	8,1
GN ₃ (adresu Ližių g. 3A)	25,3	9,1	9,1
RV pagal HN 33:2011	55	50	45

Išvada: Vertinant apskaičiuotus prognozuojamus triukšmo lygius, nustatyta, kad UAB Gonas gamybos, sandėliavimo, žaliavų / produkcijos / atliekų krovimo veiklų keliamo triukšmo lygiai (analizuojant kaip esamus ir planuojamus stacionarius bei mobilius triukšmo taršos šaltinius, taip pat dėl teritorijoje vykdomos veiklos į sklypą atvažiuojantį transportą) tiek ties teritorijos ribomis, tiek šalia artimiausių gyvenamųjų namų neviršija ir neviršys Lietuvos higienos normoje HN 33:2011 nustatytų ribinių verčių.

Triukšmo sklaidos žemėlapis pavyzdys



3 scenarijus: vakaro ir nakties metu



PŪV pagrindinės neigiamo poveikio mažinimo ir aplinkos kokybės gerinimo priemonės (I)

UAB Gonas (prevencinės) priemonės (jau įdiegtos arba nuolat taikomos):

- **Pastato konstrukciniai ir statybiniai sprendimai:**
 - pastato konstrukcijos įgalina sumažinti pastato viduje esamų triukšmo šaltinių poveikį aplinkai (pastato atitvarų R_w – iki 27 dBA);
 - atvirų stacionarių oro ir triukšmo taršos šaltinių tinkamas išplanavimas teritorijoje – toliau nuo gyvenamosios teritorijos, kuri yra sklypo pietinėje ir pietvakarinėje pusėje;
 - pastate įrengtos ramos: atvežtų žaliavų, kitų medžiagų iškrovimui; produkcijos užkrovimui; ŠGP užkrovimui (tai leidžia eliminuoti paviršinių nuotekų taršą krovimo metu).
- **Tinkama vadyba:**
 - gamyba vykdoma tik darbo valandomis (nuo 7 iki 19 val.), autotransportas į sklypo teritoriją atvažiuos tik darbo dienomis darbo valandomis;
 - tinkamų priešgaisrinių, darbų saugos, cheminių medžiagų valdymo priemonių planavimas minimizuoja gaisro ir kitų nelaimingų atsitikimų atsiradimo riziką.

PŪV pagrindinės neigiamo poveikio mažinimo ir aplinkos kokybės gerinimo priemonės (II)

■ Tinkamas įvedinių ir technologijų parinkimas:

- ❑ veikloje naudojamos dezinfekcinės ir kitos cheminės medžiagos, kurių sudėtyje nėra toksinų medžiagų;
- ❑ tinkamas cheminių medžiagų laikymas tam skirtoje gerai vėdinamoje patalpoje pagal SDL pateiktus reikalavimus;
- ❑ naudojamų pakavimo dujų laikymas gamybinėje pakuotėje tik tam skirtoje gerai vėdinamoje patalpoje, kurioje nėra degių ir sprogių medžiagų, organinių tirpiklių ir tepalų; tušti ir pilni balionai laikomi atskirai;
- ❑ naudojamo šaldalo R-449A laikymas pagal SDL pateiktus reikalavimus: gerai vėdinamoje patalpoje, kurioje nėra saulės spindulių; sandėliavimo vieta pažymėta skiriamuoju ženklu;
- ❑ ŠGP laikomi gręžtai pagal ŠGP reglamentą (temperatūra ŠGP patalpoje iki minus 6 °C) ir išvežami iš teritorijos pagal sutartis su ŠGP tvarkymo subjektais 2 kartus per savaitę;
- ❑ kietojo kuro katilė kūrenamos akmenų anglių granulės, kurių žemutinė šilumingumo vertė virš 14 proc. didesnė, palyginti su standartiniu tokio tipo kuro (mažiau deginama kuro tą patį energijos kiekį pagaminti, į aplinkos orą patenka mažiau oro teršalų ir ŠESD);
- ❑ teritorijoje kompresorinėje yra rezervinis šalčio kompresorius, kuris gali būti įjungtas esant poreikiui, pvz., kito kompresoriaus darbo sutrikimui; tokiu būdu mažinama kvapų atsiradimo rizika dėl žaliavos, produkcijos ir ŠGP netinkamo laikymo.

Numatytos pagrindinės neigiamo poveikio mažinimo ir aplinkos kokybės gerinimo priemonės (III)

■ Antrinės (taršos mažinimo) priemonės (įdiegtos):

- įdiegta antrinė priemonė, skirta sumažinti reikšmingo aspekto poveikį aplinkai – gamybinių nuotekų riebalų gaudyklė RGF-20, kurios efektyvumas siekia iki 95 proc.; išvalytų nuotekų koncentracija neviršys DLK, nustatytą sutartyje su UAB Tauragės vandenys;
- parinkto katilinės dūmtraukio parametrai užtikrina, kad degimo produktų teršalų koncentracijos neviršytų DLK pagal LAND 43-2013 ir RV pagal Lietuvos higienos normą HN 35:2007 gyvenamųjų namų aplinkoje.

■ Antrinės (taršos mažinimo) priemonės (planuojamos taikyti):

- padidėjus gamybos apimtis, riebalų gaudyklės darbo efektyvumui palaikyti jos išvalymas bus vykdomas dažniau - iki 2-3 kartų per ketvirtį (pagal sutartį atlieka UAB Ekovalis);
- esant poreikiui, valymo efektyvumui pagerinti ir eliminuoti galimus kvapus planuojama naudoti mikrobiologinius preparatus.

Pasiūlymai ir rekomendacijos (I)

Vykdam žuvininkystės produktų gamybą siūloma:

- Nuotekų tvarkymo sprendiniai turi atitikti Nuotekų tvarkymo reglamento bei Paviršinių nuotekų tvarkymo reglamento nuostatas.
- Gamybinių nuotekų riebalų gaudyklę turi būti valoma iki 2-3 kartų per ketvirtį. Esant poreikiui, valymo efektyvumui pagerinti ir eliminuoti galimus kvapus (ypatingai vasaros metu) siūloma naudoti mikrobiologinius preparatus – probiotines medžiagas, pvz., Probio Stop Odor; kt.
- Technologinėms reikmėms naudojamos cheminės medžiagos turi turėti Nacionalinio visuomenės sveikatos centro prie sveikatos apsaugos ministerijos Biocidinio produkto autorizacijos liudijimus.
- Atliekos turi būti laikomos šių atliekų laikymui skirtose vietose, užtikrinant teritorijos švarą bei tvarką.
- ŠGP turi būti laikomi jų laikymui skirtoje vietoje, užtikrinant, kad nesusidarytų taip vadinamos „kryžminės taršos“ griežtai vadovaujantis ŠGP reglamentu.
- ŠGP turi tvarkyt, įsk. vežimą, įmonės, kurios turi teisę vykdyti šią veiklą, t.y. registruotos kaip ŠGP tvarkymo subjektai Valstybės maisto ir veterinarijos tarnyboje.


Pasiūlymai ir rekomendacijos (II)

- Vykdyti aplinkos oro taršos šaltinių ir iš jų išmetamų teršalų inventorizaciją pagal aplinkos ministro įsakymu patvirtintas taisykles (Žin., 2008, Nr. 82-3282).
- Pagal LAND 43-2013 reikalavimus, išmetamų į aplinkos orą iš įmonės katilinės teršalų ribinės vertės laikymasis turi būti patikrintas ne rečiau kaip vieną kartą per šildymo sezoną.
- Įrengiant naujas darbo vietas atsižvelgti į technologinių įrenginių skleidžiamą triukšmą, oro taršą, temperatūrą patalpoje, kitus parametrus (jie neturėtų kelti pavojaus darbuotojų sveikatai).
- Įmonėje turi būti periodiškai atnaujinamas darbo vietų ir profesinės rizikos įvertinimas. Remiantis vertinimo rezultatais turi būti numatytos prevencinės ir/ar kompensacinės priemonės.

Išvados

- Įvertinus esamą situaciją, oro teršalų kiekio prognostinius skaičiavimus, triukšmo sklaidos modeliavimo rezultatus, kitus aspektus, tikėtina, kad UAB Gonas esama ir planuojama ūkinė veikla, laikantis teisės aktų reikalavimų, neigiamo poveikio visuomenės sveikatai neturės.
- Siūloma nustatyti sanitarinę apsaugos zoną (SAZ) ir sutapatinti ją su sklypo ribomis.
- Į siūlomą SAZ gyvenamieji namai nepatenka.

Siūloma SAZ

 Siūloma SAZ riba – su sklypo ribomis; S – 0,6361 ha

Žemės sklypas:

Unikalus Nr.4400-5274-2680

Kadastro Nr.7760/0004:577 Taurų k.v.

Pagrindinė naudojimo paskirtis: Kita

Naudojimo būdas: Komerinės paskirties objektų teritorijos



